




Az INT-SZ-GR és INT-SZ-BL kódzárak INTEGRA és CA-64 riasztó vezérlőpanelekkel felépített rendszerekben történő felhasználásra készültek. Az INT-SZ-GR (zöld) és INT-SZ-BL (kék) kódzárak a gombok háttérvilágításának színében térnek el egymástól. Elektromos működtetésű zárral ellátott ajtókkal rendelkező helyiségekbe történő bejutás felügyeletének egyszerű módját és azok zárt állapotának ellenőrzését biztosítja. Továbbá a kódzárak más eszközök tekintetében is végezhetnek belépésvezérlést.

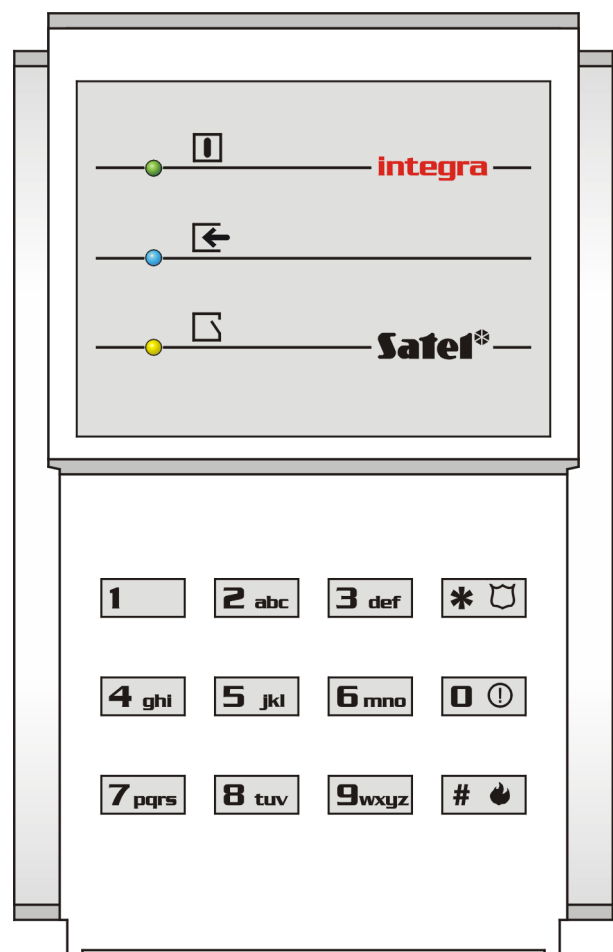
Ez a kézikönyv az 1.07 vagy újabb firmware verzióval rendelkező kódzárakra vonatkozik.

## 1. Kódzár leírása

A kódzár 12 folyamatosan vagy időszakosan (automatikus bekapcsolás) működő háttérvilágítással ellátott gombbal és visszajelző LED-ekkel rendelkezik.

LED-ek megnevezése:

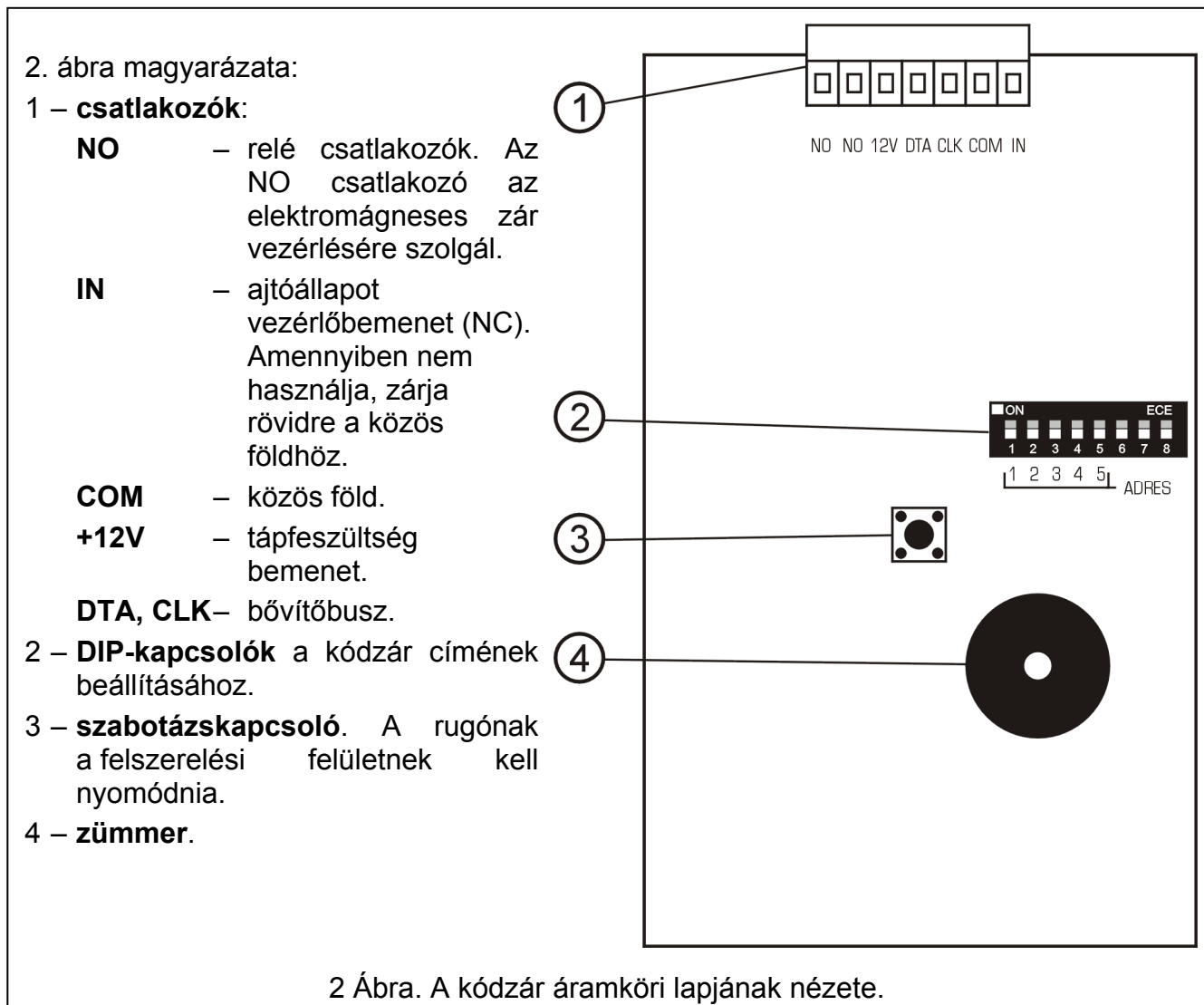
-  – **AKTÍV** (zöld) – folyamatos fénye a kódzár és a vezérlőpanel kapcsolatot jelzi.
-  – **BELÉPÉS** (kék) – folyamatos fénye a kódzár nyitott állapotát jelzi, vagyis azt, hogy az ajtó nyitható.
-  – **AJTÓ** (sárga) – folyamatos fénye az ajtó nyitott állapotát jelzi.



1 Ábra. Kódzár.

Az összes LED felváltott villogása (felülről lefelé) a kezelő és a vezérlőpanel közötti kommunikáció hiányát jelzi. Ez az állapot bekövetkezhet akkor is, amikor a STARTER program fut a vezérlőpanelben, vagy a kezelő és a vezérlőpanel közötti kábelkapcsolat megsérülése esetén.

A kódzár használatáról szóló információ a vezérlőpanel felhasználói kézikönyvében található.



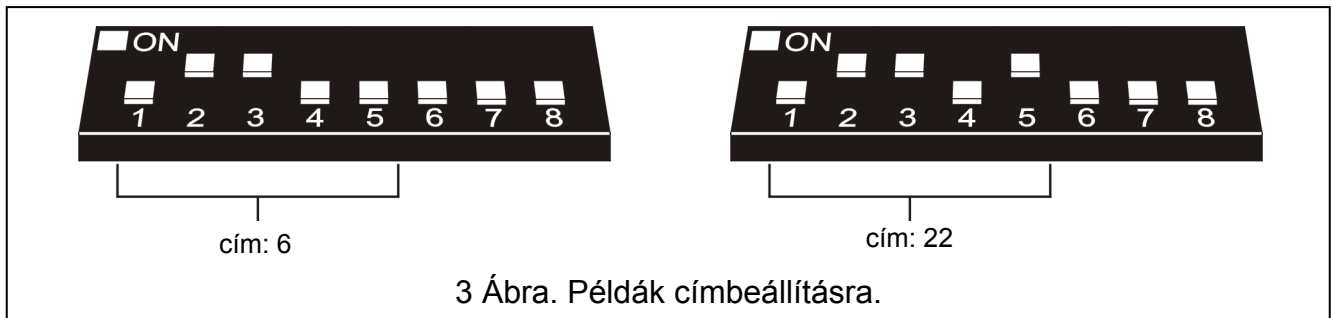
## 2. Modul felszerelése és csatlakoztatása

**Megjegyzés:** A modul létező rendszerhez történő csatlakoztatás előtt kapcsolja le az egész rendszer tápfeszültségét.

1. Nyomja be a záróreteszt a modul műanyag házának alsó részén és távolítsa el a fedelet.
2. Vezesse keresztül a vezetéket a modul hátoldalának négyzetes nyílásán.
3. Rögzítse a modul hátoldalát a falhoz.
4. A DTA, CLK és COM csatlakozókat kösse össze a vezérlőpanel áramköri lapjának bővítő buszához.
5. A DIP-kapcsolók használatával állítsa be a kódzár címét. A cím az 1 – 5 –ig DIP-kapcsolók segítségével állítható be (a többi kapcsoló állapota lényegtelen). A beállított címnek eltérőnek kell lennie a vezérlőpanel bővítő buszára csatlakoztatott többi eszköz címétől. A kezelő címének meghatározásához adja össze az egyes DIP-kapcsolókkal beállított értékeket az 1. táblázatnak megfelelően.

|   |          |          |          |          |           |
|---|----------|----------|----------|----------|-----------|
| Kapcsoló száma                                    | 1        | 2        | 3        | 4        | 5         |
| <b>Számérték</b><br>(DIP kapcsoló BE állapotában) | <b>1</b> | <b>2</b> | <b>4</b> | <b>8</b> | <b>16</b> |

1 Táblázat.



3 Ábra. Példák címbeállításra.

Az öt DIP-kapcsoló 32 bővítő egyedi címének beállítását teszi lehetővé (0-tól 31-ig). Az azonos bővítő buszra csatlakoztatott bővítők címei nem ismétlődhetnek, de a címzésük lehet véletlenszerű. Azonban ajánlott egymást követő címek beállítása az azonos bővítői buszra csatlakoztatott modulok és bővítők számára 0-tól kezdődően. Ez lehetővé teszi a rendszer bővítése során előforduló címzési problémák elkerülését.

6. Csatlakoztassa a modul tápfeszültségét a +12V csatlakozóra. A kódzár tápfeszültségét nem szükséges a vezérlőpanel áramköri lapjáról biztosítani. Ezen célból lehetséges kiegészítő tápegység vagy tápegységgel rendelkező bővítő alkalmazása. A kábelek csatlakoztatásának részletes leírása a riasztó vezérlőpanel telepítési kézikönyvében található meg.
7. Csatlakoztassa az ajtóállapotát figyelő érzékelő vezetékét az IN és COM csatlakozókra.
8. Amennyiben a kezelő, mint kódzár üzemel, csatlakoztassa az elektromágnes zár vezetékét (vagy más eszközét) az NO csatlakozókra.
9. Zárja vissza a házat.

### 3. Kódzár elindítása

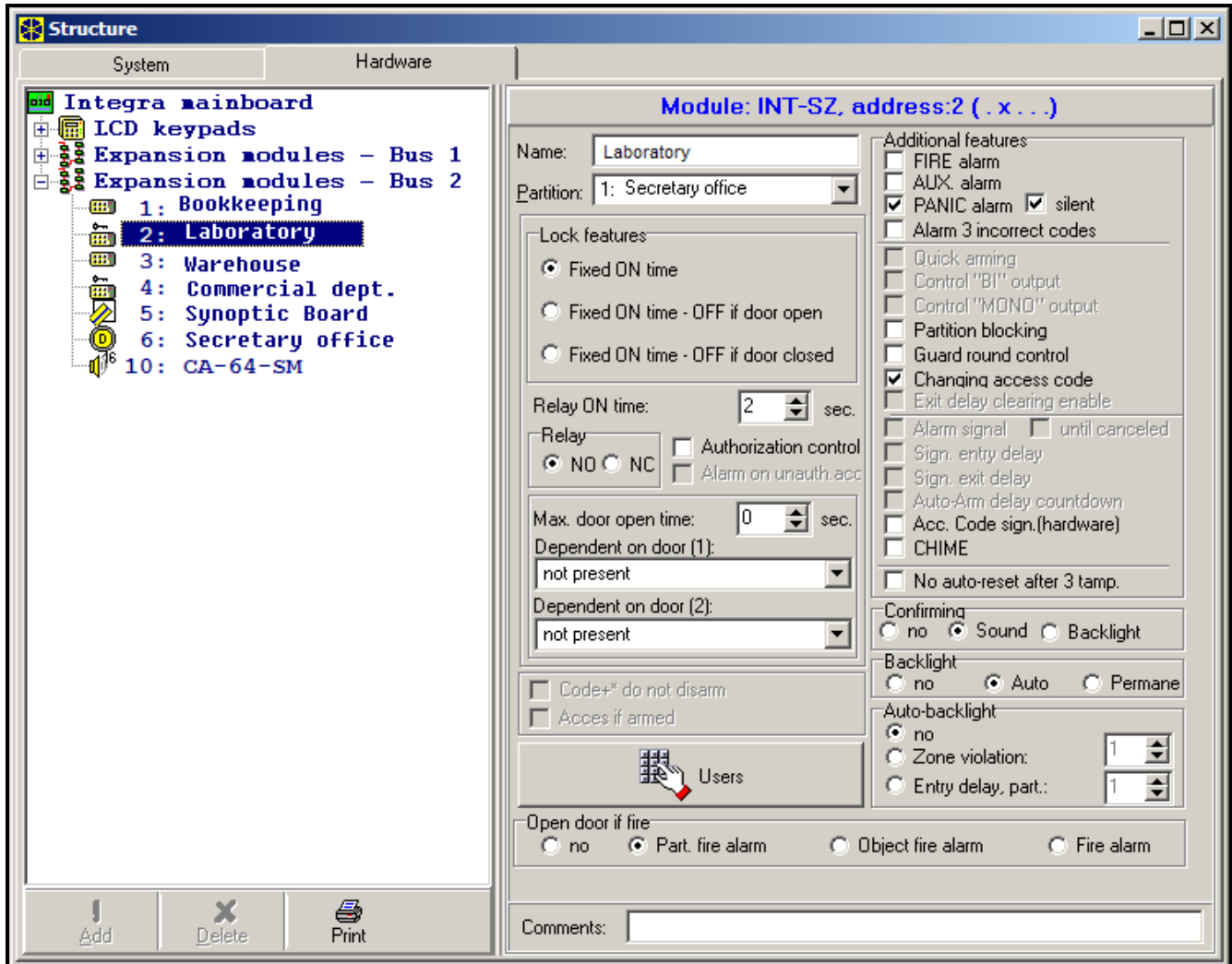
1. Kapcsolja be a riasztórendszer tápfeszültségét.
2. Az LCD kezelő menüjéből hívja meg a „Bővítő azonosítás” funkciót (→Szervizmód →Struktúra →Hardver). Azonosítás után a beállítások értéke nulla vagy „nincs”, valamint az opciók állapota inaktív lehet. A gombok működtetését kísérő nyugtázás hiánya, azt jelenti, hogy a kódzár nem reagál a jelszó bevitelére.

**Megjegyzés:** Az azonosítási folyamat során a vezérlőpanel egy speciális (16 bites) kódot ment a modul memóriájába, a modul rendszerbeli jelenlétének ellenőrzése céljából. A modul kicserélése egy másikra új azonosítás elvégzése nélkül (még ha ugyan az a cím is van beállítva a DIP-kapcsolókkal) riasztás jelzés indítását fogja eredményezni (modul szabotázs – ellenőrzéshiba).

3. Az LCD kezelő vagy a DLOADX/DLOAD64 programot a kódzár funkcióinak beállításához és határozza meg az adott partíciókezelő használatára feljogosított felhasználókat.
4. Lépjen ki a szervizmódból vagy zárja le a PC-vel történő kommunikációt és mentse az adatokat a FLASH memóriába.

## 4. Kódzár beállításainak programozása

A kódzár programozható LCD kezelővel (→Szervizmód →Struktúra →Hardver →Bővítők →Beállítások →*bővítő kiválasztás*) vagy számítógéppel a DLOADX/DLOAD64 program segítségével. Az alább leírt beállítások és opciók programozhatóak. Néhány funkciónál az LCD kezelőben látható rövidítés is jelzésre kerül szögletes zárójelben.



4 Ábra. DLOADX program ablaka a kódzár opcióival.

**Név** – a modul egyedi elnevezése (max 16 karakter). Ez az opció az LCD kezelőben a következő útvonalon érhető el; →Szervizmód →Struktúra →Hardver →Bővítők →Nevek →*bővítő kiválasztás*.

**Partíció** a kezelőhöz a listából kijelölt partíció.

**Zár tulajdonság (DLOADX)/Zár (DLOAD64)** – a zárvezérlő relé működési módját határozza meg. A vezérlőfunkció a kódzár áramkörti lapjára szerelt NO relékontaktus (elektromágneses kapcsoló) állapotának vezérlésével valósul meg. A relé monostabil működésű. A relé érintkezők alapállapota külön opcióban programozható be. A felhasználói funkció használatával történő ajtónyitás ([KÓD][#] vagy [KÓD][\*]) a relé kontaktus állapotát meghatározott időtartamra történő átváltását eredményezi.

**BE rögzített ideig** – az ajtónyitás funkciót a felhasználó általi meghívása után ([KÓD][\*]), a relé a „Relé BE idő”-ben beprogramozott időre válik aktívvá, majd visszatér normál állapotába.

**BE rögzített ideig – KI az ajtó nyitásakor** [BE, nyitás→ki] – a relé az ajtó kinyitásáig (az IN bemenet földről történő leválasztása) aktív, de maximum a „relé BE idő”-ben beállított ideig.

**BE rögzített ideig – KI az ajtó zárásakor** [BE, zárás→ki] – a relé aktív amíg az ajtó nyitva van (az IN bemenet le van választva a földről) és az ajtó visszazárásakor áll vissza alaphelyzetébe (az IN bemenet ismételt földre történő csatlakoztatásakor), de maximum a „relé BE idő”-ben beállított ideig.

**Relé BE idő** – a relé aktív állapotának időtartama. A „Relé BE idő” értéke **1** és **255** mp. között lehet.

**Relé** – az opció a relé kontaktusának működési módját határozza meg.

**NO** – az NO kontaktus alaphelyzetben nyitva van, a relé aktiválásakor záródik (az aktív állapotának ideje alatt).

**NC** – az NC kontaktus alaphelyzetben zárva van, a relé aktiválásakor bont (az aktív állapotának ideje alatt).

**Jogosultság ellenőrzés** [Jogtalan. esem.] – az ajtónak a kód kezelőn történő bevitele nélküli kinyitása (pl. kulccsal) egy „Jogosulatlan ajtónyitás” riasztást indít, amelyik a 93 (JOGOSULATLAN HOZZÁFÉRÉS) típusú kimeneten is jelezhető.

**Riasztás jogosulatlan hozzáféréskor** [Jogtalan. riaszt.] – a modulhoz kijelölt partíció élesített állapota esetén az ajtó jogosulatlan kinyitása riasztást indít, amelyik a 94 (RIASZTÁS – JOGOSULATLAN HOZZÁFÉRÉS) típusú kimeneten is jelezhető.

**Max. ajtónyitás idő** – ez határozza meg azt az időt, melynek letelte után a modul „Hosszan nyitott ajtó” eseményt fog a vezérlőpanelnek jelenteni és hangos riasztásjelzést indítani. Értéke **0** és **255** mp- között programozható.

**1-es ajtótól függ** (vagy **2-es ajtótól függ**) – ez a funkció azon ajtók listáját mutatja meg, amelyből kiválasztható ajtónak zárt állapotban kell lennie a zár működtetéséhez. Az ajtó állapotának a felügyelete a kódzár, a partíciókezelő vagy a CA-64 SR proximity-kártyaolvasó modul IN bementén, továbbá 57 (Technikai – Ajtónyitás) típusú zónán keresztül történik. Két egymástól függő ajtó kiválasztása lehetséges. A funkció lehetővé teszi „zsilip” rendszerű átjáró létrehozását.

**Mester felhasználók/Felhasználók** – ez a funkció határozza meg, hogy mely mester felhasználók / felhasználók vannak feljogosítva az adott kódzár használatára.

## Riasztások

**Tűzriasztás** – a 🔥 gomb lenyomása és nyomvatartása tűzriasztást fog indítani.

**Kiegészítő-riasztás** [Orvosi riasztás] – a 📞 gomb lenyomása és nyomvatartása kiegészítő-riasztást fog indítani.

**Pánikriasztás** – a 🚪 gomb lenyomása és nyomvatartása pánikriasztást.

**Csendes pánikriasztás** – amennyiben az opció engedélyezve van, a kódzár indított pánikriasztás nem indítja el a hangjelzést, ehelyett egy üzenetet küld a távfelügyeleti állomásnak és a 12 (CSENDES RIASZÁS) típusú kimenetet aktiválja.

**3 hibás kód riasztás** [3 hibás kód] – riasztás indul, amennyiben egy ismeretlen kód háromszor kerül bevitele a vezérlőpanelnek.

## Opciók

**Partícióblokkolás** – a partíció élesített állapotában az őrző kódjának bevitele átmenetileg áthidalja a partíciót.

**Őrző ellenőrzés** – az őrző kódjának bevitele ([KÓD][#] vagy [KÓD][\*]), mint az őrző kódjának teljesítése kerül feljegyzésre.

**Hozzáférési kód megváltoztatása** – az opció engedélyezi a felhasználói kód megváltoztatásának funkcióját.

### Jelzések

**Hozzáférési kód jelzése (hardver)** – az opció engedélyezése aktiválja a kódbevitelének vezérlőpaneltől független elismerését. Az opció használata kiterjedt méretű riasztórendszerben hasznos a kód bevitele és a vezérlőpanel által előidézett közötti számottevő időkésedelem miatt. Az opció csak INTEGRA vezérlőpanelben érhető el.

**Megerősítés** – az opció határozza meg a vezérlőpanel és a kódzár felhasználója közötti kommunikáció módját:

**Nincs** – a kódzár funkcióinak működtetése nem kerül nyugtázásra.

**Hang** – a kódzár a riasztó vezérlőpanel felhasználó kézikönyvében leírt hangjelzéseket állítja elő.

**Háttérfény** – a hangjelzést felváltja a nyomógombok háttérvilágításának villogtatására a riasztó vezérlőpanel felhasználói kézikönyvében leírtaknak megfelelően.

**Háttérfény** – a kódzár háttérvilágításának módját határozza meg.

**Nincs** – a kódzár háttérvilágítása ki van kapcsolva.

**Auto** – a kódzár háttérvilágítása automatikusan bekapcsol bármelyik gomb megnyomásának hatására. A funkciónak további kiegészítő opciókkal rendelkezik („Auto-háttérfény” LCD kezelőben):

- **nincs auto-háttérfény** – a megvilágítás csak a gombok egyikének megnyomásakor aktiválódik,
- **zónasértés** – a megvilágítás a gombok egyikének megnyomásakor vagy zónasértéskor aktiválódik,
- **partíció belépési késletetés** – a megvilágítás a gombok egyikének megnyomásakor vagy a jelzett partíció belépési idejének visszaszámlálásakor aktiválódik.

**Megjegyzés:** *A kódzár automatikus megvilágítása az aktiválás pillanatától vagy az utolsó gombnyomástól számított kb. 40 mp-re kapcsol be.*

**Folyamatos** – a kezelő háttérvilágítása folyamatosan be van kapcsolva.

**Nincs auto-törlés 3 szabotázs után** – mindegyik bővítő automatikusa letiltja a szabotázsriasztást az adott bővítő 3 egymást követő (nem törölt) szabotázsriasztása után. Ez megakadályozza ugyanannak az eseménynek a vezérlőpanel memóriájába történő többszörös bejegyzését. Az opció engedélyezése lehetővé teszi a tulajdonság letiltását.

**Ajtónyitás tűz esetén** [Ajt.tűz esetén] – az ajtó blokkolásának a módját vezérli tűzriasztás esetén:

- **Nincs** – a tűzriasztás nincs hatással az ajtó blokkolására,
- **Partíció tűzriasztás** – a partíció tűzriasztása megszünteti a modul által működtetett ajtó blokkolását,
- **Objektum tűzriasztás** – az objektum tűzriasztása megszünteti a modul által működtetett ajtó blokkolását,
- **Tűzriasztás** – a rendszer tűzriasztása megszünteti a modul által működtetett ajtó blokkolását.

## 5. Műszaki adatok

---

|   |                 |
|---|-----------------|
| Névleges tápfeszültség ( $\pm 15\%$ ) ..... | 12 V DC         |
| Maximális áramfelvétel .....                | 66 mA           |
| Átlagos áramfelvétel .....                  | 24 mA           |
| Relé maximális kapcsolási feszültsége.....  | 24 V            |
| Relé maximális kapcsolási árama.....        | 2 A             |
| Környezeti osztály.....                     | II              |
| Működési hőmérséklettartomány .....         | -10 °C...+55 °C |
| Méreték (szél x mag x mély).....            | 80x127x24 mm    |
| Tömeg.....                                  | 110 g           |

A legfrissebb EC megfelelési nyilatkozatok és engedélyek letölthetők  
a **www.satel.eu**  
weboldalról.



SATEL sp. z o.o.  
ul. Schuberta 79  
80-172 Gdańsk  
POLAND  
tel. + 48 58 320 94 00  
info@satel.pl  
www.satel.eu