



UNIVERZÁLIS BŐVÍTŐ KÁRTYA ÉS CHIP OLVASÓKHOZ INT-R



int-r_hu 09/11

Az INT-R bővítő INTEGRA és CA-64 riasztó vezérlőpanelekkel összeköttetésben alkalmazható, az előzőekben CA-64 SR és CA-64 DR bővítőket leváltó bővítő. Ez a kézikönyv a 2.0 verziójú elektronikával és 3.00 (vagy újabb) firmware verziójú bővítőkre vonatkozik.

1. Tulajdonságok

- Két proximity-kártya / DALLAS chip olvasó használatának támogatása.
- WIEGAND 26 illesztővel rendelkező olvasók használatának támogatása.
- Élesítés / hatástalanítás és riasztástörlés az olvasók használatával.
- Beléptetésvezérlési funkció – egy átjáró kétirányú vezérlése.
- Relé az elektromágneses zár vezérléséhez.
- Ajtóállapot figyelő bemenet.
- Ajtónyitó nyomógomb bemenet.
- Ajtó automatikus nyitásának lehetősége tűzriasztás esetén.
- NC típusú szabotázs bemenet.

2. Felszerelés és elindítás



Bármilyen elektromos csatlakoztatás előtt kapcsolja le a tápfeszültséget.

A bővítő beltéri, normál páratartalmú helyen történő használatra készült.

1. Rögzítse a bővítő elektronikai kártyáját annak házába.
2. Határozza meg a bővítő működési módját (lásd: BŐVÍTŐ MŰKÖDÉSI MÓDJÁNAK KIVÁLASZTÁSA).
3. A DIP-kapcsolók segítségével állítsa be a bővítő megfelelő címét. A cím beállításához használja az 1-5 kapcsolókat. A beállított címnek, a bővítői buszhoz csatlakoztatott minden más eszköz címétől eltérőnek kell lennie. A beállított cím az 1-5 kapcsolók számértékeken összege (lásd 1. táblázat).

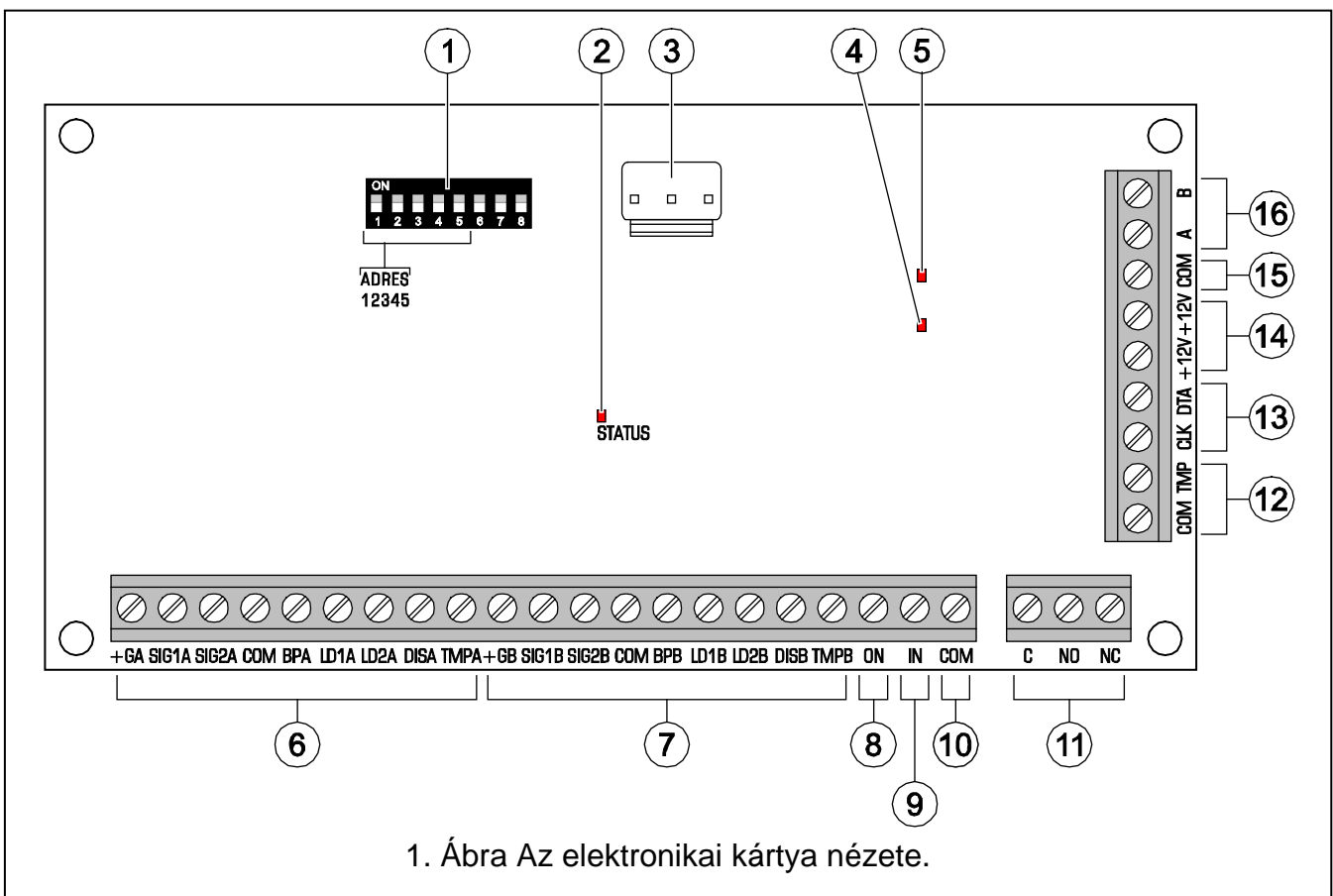
| | | | | | |
|-----------------------|---|---|---|---|----|
| Kapcsoló száma | 1 | 2 | 3 | 4 | 5 |
| Számérték | 1 | 2 | 4 | 8 | 16 |

1. Táblázat A kapcsolók BE állásának megfelelő számértékek (KI állásban mindegyik kapcsoló értéke 0).

4. Csatlakoztassa a CLK, DTA és COM csatlakozókat a vezérlőpanel bővítői buszához megfelelő csatlakozóihoz. A megfelelő kapcsolat kialakításához ajánlott egyenes árnyékolatlan kábel használata. Csavart érpáros kábel alkalmazása esetében a CLK (órajel) és DTA (adat) jelvezetékeknek egy csavart érpáron kell haladniuk. A vezetékeknek egy kábel belül kell futniuk. A kábel hossza nem haladhatja meg az 1000 m-t, de amennyiben az nagyobb, mint 300 m, akkor szükséges lehet néhány vezeték párhuzamosítására az egyes jelvezetékeknek.

5. Csatlakoztassa az olvasókat a megfelelő csatlakozókhoz (lásd OLVASÓK CSATLAKOZTATÁSA).
6. Csatlakoztassa az ajtóállapot érzékelőt az IN és COM csatlakozókhoz.
7. Csatlakoztassa az elektromágneses zárat a relécsatlakozókhoz (száraz kontaktus).
8. Amennyiben az ajtó monstabil nyomógombbal is nyitásra kerül, akkor csatlakoztassa azt az ON és COM csatlakozókra.
9. Csatlakoztassa a ház szabotázskapcsolóját a TMP és COM csatlakozókra (vagy zárja rövidre a TMP csatlakozót a COM-hoz).
10. Csatlakoztassa a tápfeszültség vezetőit a +12V és COM csatlakozókhoz. Amennyiben a vezérlőpaneltől mért távolság kevesebb, mint 300 m, akkor a bővítő közvetlenül a vezérlőpanelről is megtáplálható. Ha ez a távolság nagyobb, akkor a bővítőpanelt egy közelebb elhelyezett tápegységről kell megtáplálni (külső tápegység vagy beépített tápegységgel rendelkező bővítő).
11. Kapcsolja be a tápfeszültséget.
12. Indítsa le a vezérlőpanel azonosítási funkcióját. A kiválasztott működési módtól függően a bővítő, mint CA-64 SR (proximity-kártya olvasó) vagy CA-64 DR (DALLAS chip olvasó) kerül azonosításra.

2.1 Elektronikai kártya



1. ábra magyarázata:

- 1 - DIP-kapcsoló a modul egyedi címének beállításához.
- 2 - a vezérlőpanel és a modul kommunikációját jelző LED:
 - villogás – adatcsere a vezérlőpanellel;
 - folyamatos fény – nincs kommunikáció a vezérlőpanellel.

- 3 - későbbi alkalmazásokra szolgáló csatlakozó.
- 4 - relé állapotát jelző LED (a relé aktív állapotában világít).
- 5 - tápfeszültség jelenlétét jelző LED.
- 6 - „A” olvasó csatlakoztatására szolgáló csatlakozók (lásd: OLVASÓK CSATLAKOZTATÁSA).
- 7 - „B” olvasó csatlakoztatására szolgáló csatlakozók (lásd: OLVASÓK CSATLAKOZTATÁSA).
- 8 - NO típusú bemenet a relé vezérlésre (olvasó használata nélküli ajtónyitást teszi lehetővé).
- 9 - NC típusú bemenet ajtóállapot figyelésre (amennyiben nem használja, akkor zárja rövidre a közös föld felé).
- 10 - közös föld.
- 11 - relé csatlakozók:
 - C** - közös;
 - NO** - alaphelyzetben nyitott;
 - NC** - alaphelyzetben zárt.
- 12 - szabotázsáramkör csatlakozó. A csatlakozókat rövidre kell zárni, ha nem csatlakoztat hozzá szabotázsáramkört.
- 13 - kommunikációs busz csatlakozók.
- 14 - +12 V DC bemenetek / kimenetek.
- 15 - közös föld.
- 16 - RS-485 busz csatlakozók.

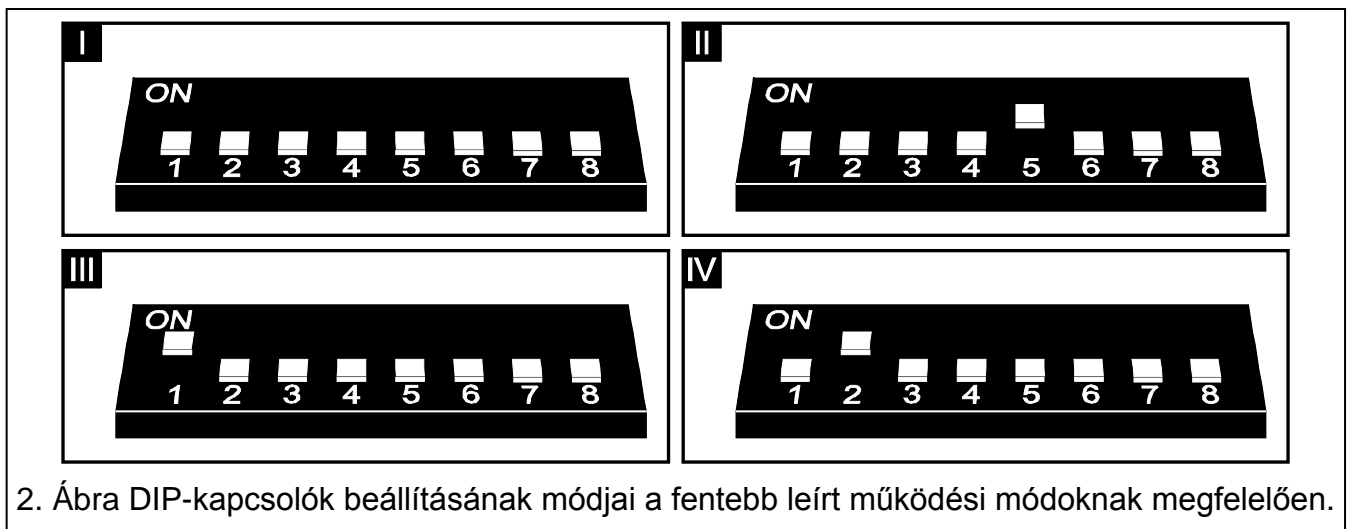
2.2 Bővítő működési módjának kiválasztása

Az eszköz működhet, mint:

- I - CA-64 SR bővítő, a 2005 májusától gyártott CZ-EMM olvasók (CZ-EMM, CZ-EMM2, CZ-EMM3 and CZ-EMM4) használatát támogatja **alapbeállítás**;
- II - CA-64 SR bővítő, a 2005 májusáig gyártott CZ-EMM olvasók használatát támogatja;
- III - CA-64 SR bővítő, WIEGAND 26 illesztővel rendelkező olvasók támogatása;
- IV - CA-64 DR bővítő, DALLAS chip olvasók támogatása.

A bővítő működési módjának megváltoztatásához kövesse az alábbiakat:

1. Kapcsolja ki a bővítőt, amennyiben az be van kapcsolva.
2. Állítsa be a DIP-kapcsolókat a kiválasztott működési módnak megfelelően (lásd: 2. ábra).



3. Zárja rövidre a CLK és DTA csatlakozókat.

4. Kapcsolja be a modul tápfeszültségét (csatlakoztassa a tápfeszültség vezetékait a +12V és COM csatlakozókhoz). A beállítások mentését az ÁLLAPOT LED lassú villogása fogja jelezni.
5. Kapcsolja ki a modul tápfeszültségét.
6. Bontsa a CLK és DTA csatlakozók rövidrezárását. Szerelje be a bővítőt a riasztórendszerbe a fentebb meghatározott működési módnak megfelelően.

Megjegyzés: WIEGAND 26 illesztővel rendelkező olvasók, CZ-EMM sorozatú olvasók és beépített olvasóval rendelkező billentyűzetek használhatóak a rendszerben. Vegye figyelembe, hogy amennyiben egy WIEGAND 26 illesztővel rendelkező olvasó segítségével jelöli ki a felhasználóhoz tartozó proximity-kártyát, akkor más formátumban működő olvasók nem fogják támogatni azt. Másik oldalról, egy a másik formátumban működő olvasóval regisztrált kártyákat nem fogják támogatni a WIEGAND 26 illesztővel rendelkező olvasók.

2.3 Olvasók csatlakoztatása

A bővítő és az olvasó közötti csatlakozókábel maximális hossza nem haladhatja meg a 30 m-t.

Proximity-kártya olvasó csatlakoztatása

A SATEL gyártmányú proximity-kártya olvasót a 2. táblázatban jeletteknek megfelelően csatlakoztassa a bővítő sorkapcsához.

| Bővítő csatlakozó | | Csatlakozó leírása | Olvasó vezetékének színe | |
|-------------------|----------|-------------------------------------|---|-----------|
| A olvasó | B olvasó | | | |
| +GA | +GB | +12 V DC tápfeszültség |  | piros |
| SIG1A | SIG1B | adat (0) |  | zöld |
| SIG2A | SIG2B | adat (1) |  | fekete |
| COM | COM | közös föld |  | kék |
| BPA | BPB | hangvezérlés (ZÜMMER) |  | sárga |
| LD1A | LD1B | zöld LED vezérlés |  | rózsaszín |
| LD2A | LD2B | piros LED vezérlés |  | szürke |
| DISA | DISB | olvasó működésének tiltása (TARTÁS) |  | barna |
| TMPA | TMPB | olvasó elérhetőség ellenőrzés |  | fehér |

2. Táblázat Proximity-kártya olvasó vezetékének csatlakoztatása.

Megjegyzések:

- CZ-EMM3 és CZ-EMM4 olvasók esetében, azok barna vezetékét csatlakoztatni kell a modulhoz.
- A CZ-EMM3 és CZ-EMM4 olvasók fekete vezetékét csak akkor kell a csatlakoztatni, amennyiben a bővítő és az olvasók is WIEGAND 26 módban működnek.

DALLAS-chip olvasó csatlakoztatása

A DALLAS-chip olvasót a 3. táblázatban jeletteknek megfelelően csatlakoztassa a bővítő sorkapcsához.

| Bővítő csatlakozó | | Csatlakozó leírása | Olvasó vezetékének színe | |
|-------------------|--------------|--------------------|--------------------------|--------|
| A olvasó | B olvasó | | | |
| SIG1A | SIG1B | adat (0) | <input type="checkbox"/> | fehér |
| COM | COM | közös föld | <input type="checkbox"/> | szürke |
| LD1A | LD1B | zöld LED vezérlés | <input type="checkbox"/> | sárga |
| LD2A | LD2B | piros LED vezérlés | <input type="checkbox"/> | zöld |
| | | | <input type="checkbox"/> | barna |

3. Táblázat DALLAS-chip olvasó vezetékének csatlakoztatása.

3. Bővítő programozása

A bővítő a következő módokon programozható be:

- LCD kezelő: ►SZERVIZMÓD ►SZERKEZET ►HARDVER ►BŐVÍTŐK ►BEÁLLÍTÁSOK ►[modulnév];
- számítógépen futó DLOADX vagy DLOAD64 program: "Szerkezet" ablak →"Hardver" fül →"Bővítő modulok" ág →modulnév.

3.1 Paraméterek és opciók

A szögletes zárójelben az LCD kezelő kijelzőjén megjelenő nevek vannak feltüntetve.

Megjegyzés: CA-64 vezérlőpanellal történő alkalmazás esetében a bővítő néhány paramétere és opciója nem érhető el.

Név – a bővítő egyedi neve (max. 16 karakter). LCD kezelő esetében a név a NEVEK almenüben programozható be (►SZERVIZMÓD ►SZERKEZET ►HARDVER ►BŐVÍTŐK ►NEVEK ►[modul kiválasztása a listából]).

Partíció – a partíció kiválasztása, melyhez a bővítő tartozik (a bővítő riasztásai ebben a partícióban kerülnek jelentésre).

Zár [Zártulajdonság] – a modul beléptetés vezérlési funkciókat is végrehajthat. Az opció aktiválása után határozható meg a zárműködtető relé működése:

BE, ha a partíció éles [Be ha part. éles] – a relé bekapcsol a bővítőhöz tartozó partíció élesített állapota esetén. A relé a következők után kapcsol ki:

- a partíció olvasó általi hatástalanítása esetén;
- a partíció más módon történő hatástalanítása és egy feljogosított felhasználó (lásd: ADMINISZTRÁTOROK / FELHASZNÁLÓK) proximity-kártya vagy DALLAS chip kódjának olvasó általi kiolvasása esetén.

BE fix ideig [BE idő] – proximity-kártya vagy DALLAS chip kódjának kiolvasása után a relé a RELÉ BE IDŐ-ben megadott időre bekapcsol.

BE fix ideig – KI az ajtó nyitásakor [BE, nyitás->ki] – proximity-kártya vagy DALLAS chip kódjának kiolvasása után a relé az ajtó kinyitásáig, de nem tovább, mint a RELÉ BE IDŐ-ben megadott ideig marad bekapcsolva (az IN bemenet közös földről történő leválasztása).

BE fix ideig – KI az ajtó visszazárásakor [BE, zárás->ki] – proximity-kártya vagy DALLAS chip kódjának kiolvasása után a relé az ajtó visszazárásáig, de nem tovább, mint a RELÉ BE IDŐ-ben megadott ideig marad bekapcsolva (az IN bemenet közös földhöz történő ismételt kapcsolódása).

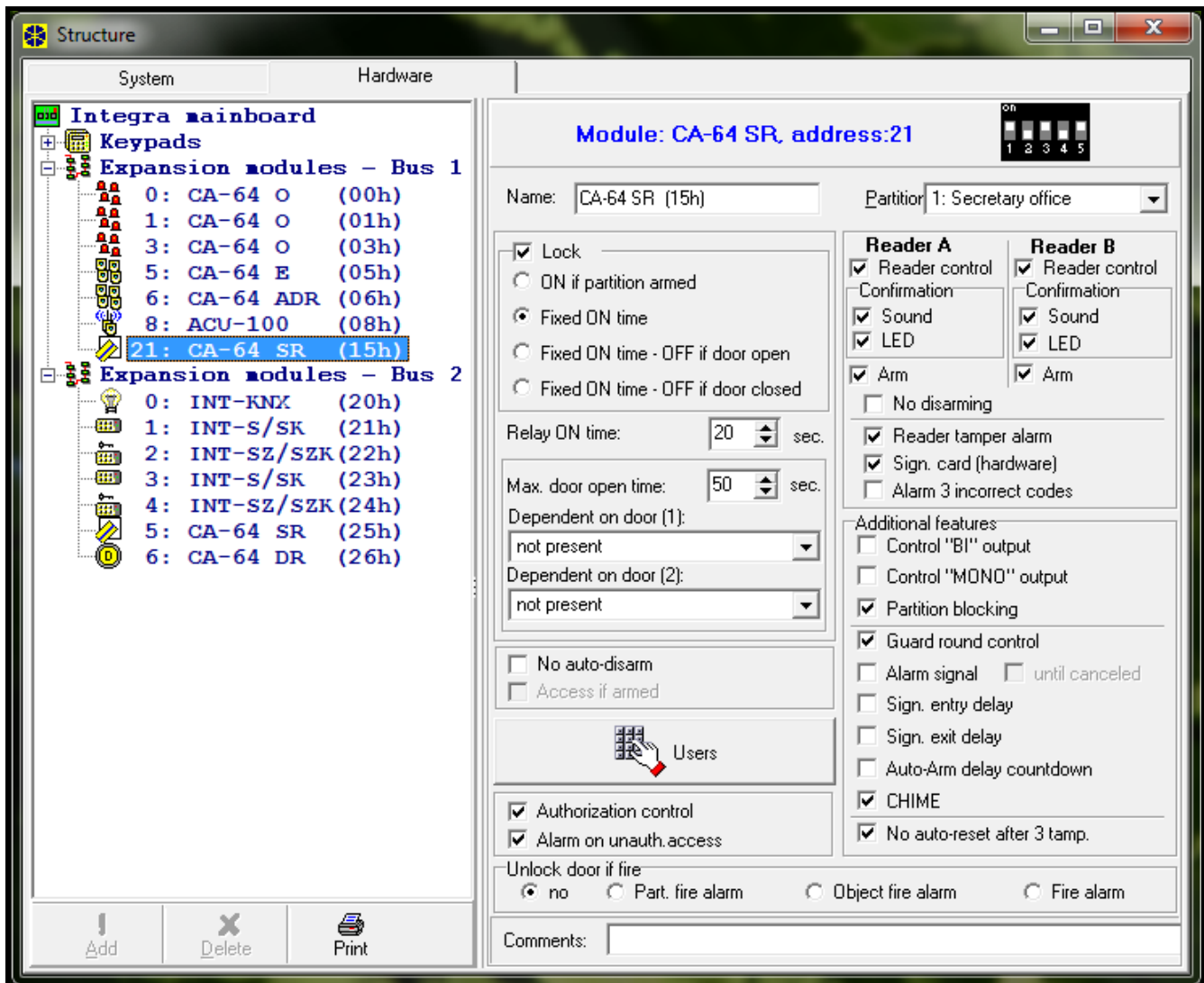
Relé BE idő – a relé aktív állapotának időtartama.

Max. ajtónyitás idő [Max. ajtónyitás] – a maximális időperiódus, ameddig az ajtó nyitva maradhat. Amennyiben az ajtó hosszabb ideig marad nyitva, akkor a megfelelő információ kerül a vezérlőpanel eseménynaplójába bejegyzésre (a proximity-kártya olvasó hangja jelezni fogja a hosszan nyitott ajtót). Ha az értéke 0, akkor az az ajtó nyitási idő ellenőrzésének letiltását jelenti.

1-es ajtótól függ [Függő ajtó 1] / **2-es ajtótól függ** [Függő ajtó 2] – kijelölheti azt az ajtót, melynek zárt állapotban kell lennie, hogy a bővítő által felügyelt nyitható legyen (relé aktiválása). A funkció lehetővé teszi „zsilip” rendszerű ajtó létrehozását. Kijelölheti egy másik bővítő által felügyelt ajtót vagy a rendszer egy 57. TECHNIKAI – AJTÓNYITÁS típusú zónáját.

Nincs aut. hatástalanítás [Kód* nem hat.] – engedélyezett opció esetén a kártya / DALLAS chip olvastatása nem fogja hatástalanítani a partíciót és a relét sem aktiválja (ajtó nem nyitható). A partíció a kártya / chip az olvasónak történő hosszú bemutatásával hatástalanítható.

Hozzáférés élesített állapotban [Kód* élesben] – az opció elérhető, ha a NINCS AUT. HATÁSTALANÍTÁS engedélyezve van. Amennyiben mindkét opció engedélyezve van a kártya / DALLAS chip bemutatása lehetővé fogja tenni a relé aktiválását (ajtó kinyitását), még partíció élesített állapotában is (a partíció nem kerül hatástalanításra).



3. Ábra CA-64 SR modulként azonosított bővítő paramétereinek és opcióinak beállítása a DLAODX programban.

Jogosultság ellenőrzés [Jogtalan. esem.] – aktív opció esetében az ajtó kártya / chip olvastatás nélküli kinyitása a megfelelő információnak a vezérlőpanel eseménynaplójába történő bejegyzését eredményezi. Az esemény szintén jelezhető a 93. JOGOSULATLAN HOZZÁFÉRÉS típusú kimeneten is.

Riasztás jogosulatlan hozzáféréskor [Jogtalan riaszt.] – aktív JOGOSULTSÁG ELLENŐRZÉS funkció esetén elérhető opció. Ha mindkét opció engedélyezve van és a bővítőhöz tartozó partíció élesített állapotban van, akkor az ajtó kártya / chip olvastatása nélküli kinyitása riasztást fog indítani.

Mester felhasználók / Felhasználók – a bővítőhöz csatlakoztatott olvasók használatára feljogosított adminisztrátorok (mester felhasználók) és felhasználók kijelölése.

Olvasó ellenőrzés (A olvasó) [A olvasó] / **Olvasó ellenőrzés (B olvasó)** [B olvasó] – az opció CA-64 SR modulként azonosított bővítő esetében érhető el. A bővítő ellenőrizheti az olvasók rendszerbeli jelenlétét. Az olvasó hiánya hibát fog generálni (szintén lásd: OLVASÓ SZABOTÁZSRIASZTÁS opció). Az olvasó jelenlétének ellenőrzése abban az esetben hajtható végre, ha az olvasó rendelkezik jelenlét ellenőrző áramkörrel (SATEL gyártmányú kártyaolvasók fehér vezetéke).

Megerősítés: Hang (A olvasó) [A olvasó hang] / **Megerősítés: Hang (B olvasó)** [B olvasó hang] – a kártyakód kiolvasása és annak panel általi ellenőrzése után a felhasználó számára az olvasó hangjelzésekkel jelezheti, hogy a kívánt funkció végrehajtásra került-e vagy sem (lásd: HANGJELZÉSEK).

Megerősítés: LED (A olvasó) [A olvasó LED] / **Megerősítés: LED (B olvasó)** [B olvasó LED] – a kártyakód kiolvasása és annak panel általi ellenőrzése után a felhasználó számára az olvasó LED-je által jelezheti, hogy a kívánt funkció végrehajtásra került-e vagy sem (lásd: OPTIKAI JELZÉSEK).

Élesítés (A olvasó) [A olvasó éles.] / **Élesítés (B olvasó)** [B olvasó éles.] – engedélyezett opció esetén az olvasó alkalmazható a bővítőhöz tartozó partíció élesítésére.

Nincs hatástalanítás [K. hosz. nem hat.] – amennyiben az opció engedélyezve van, akkor az olvasó általi hatástalanítás nem lehetséges.

Olvasó szabotázsriasztás [Ria. olv.szab.] – az opció a CA-64 SR modulként azonosított bővítőben érhető el az Olvasó ellenőrzés A és B olvasó számára történő engedélyezése esetén. Amennyiben az opció engedélyezve van az olvasók hiánya szabotázsriasztást fog indítani.

Kártya jelzés (hardver) [Hardv. jelz.] – aktív opció esetén az olvasó hangjelzéssel jelzi a kártyakód kiolvasását. Ez a fajta jelzés akkor hasznos, ha a kártyakód kiolvasása és annak a panel általi ellenőrzése után előállított hangjelzés között időkésés van.

3 hibás kód riasztás [3 hibás kód] – ha az opció engedélyezve van, akkor egy ismeretlen kártya / chip háromszori olvastatása riasztást fog indítani.

BI kimenet vezérlés [BI kim. vez.] – egy BI KIMENET típusú kódhoz kijelölt kártya / chip használatával vezérelhető a 25. BI KAPCSOLÓ típusú kimenet.

MONO kimenet vezérlés [MONO kim. vez.] – egy MONO KIMENET típusú kódhoz kijelölt kártya / chip használatával vezérelhető a 24. MONO KAPCSOLÓ típusú kimenet.

Partícióblokkolás [Part. blokk.] – az opció engedélyezése lehetővé teszi az olvasó használatával a bővítőhöz tartozó partíció blokkolását. Csak az élesített állapotú partíció blokkolható. Blokkolt partíció esetében annak zónái nem fognak betörésriasztást indítani. A blokkolási idő egyedileg határozható meg az ÁTMENETI PARTÍCIÓBLOKKOLÁS típusú felhasználók és a partíciók számára (ŐRJÁRATRA BLOKKOLT). A blokkolás az alábbi típusú kódokat használó felhasználó kártya / chip kódjának olvasása után indul el:

– ÁTMENETI PARTÍCIÓBLOKKOLÁS;

– ŐRJÁRAT (amennyiben nincs feljogosítva a partíció hatástalanítására).

Őrjárat ellenőrzés [Őrjárat ell.] – az ŐR típusú kódot használó felhasználó kártya / chip kódjának kiolvasása, mint az őrjárat ellenőrzés teljesítése kerül elismerésre.

Riasztásjelzés [Riasztás (idő)] – az olvasó az ÁLTALÁNOS RIASZTÁSI IDŐ-ben meghatározott időn keresztül hangjelzéssel jelezheti a riasztásokat.

Riasztásjelzés törlésig [Riasztás (ret.)] – az olvasó hangjelzéssel jelezheti a riasztás memóriát.

Belépési késl. jelzése [Belép. idő] – az olvasó hangjelzéssel jelezheti a bővítőhöz tartozó partíció belépési késleltetésének visszaszámlálását.

Kilép. késl. jelzése [Kilép. idő] – az olvasó hangjelzéssel jelezheti a bővítőhöz tartozó partíció kilépési késleltetésének visszaszámlálását.

Auto-élesítés késl. számlálás [Auto-él. késl.] – az olvasó hangjelzéssel jelezheti a bővítőhöz tartozó partíció auto-élesítés késleltetésének visszaszámlálását.

CSENGŐ [Csengő zónák] – az olvasó hangjelzéssel jelezheti az aktív CSENGŐ A MODULBAN opcióval rendelkező zónák megsértését. Ez a modulhoz tartozó partíció zónáira vonatkozik.

Nincs auto-törlés 3 szab. után [Nincs aut.törl. 3.] – lehetséges a kezelőből származó szabotázsriasztások számát háromra korlátozó tulajdonság letiltása (ez a tulajdonság megelőzi a sorozatosan bekövetkező egymás után eseménynaplóba történő bejegyzését és a nem törölt riasztásokat).

Ajtónyitás tűz esetén [Ajtó tűzben] – az ajtó blokkolásának vezérlése tűzriasztás esetén:

nem – a tűzriasztás nincs hatással a relé állapotára – az ajtó zárva marad;

part. tűzriasztás – a bővítőhöz tartozó partícióban bekövetkező tűzriasztás aktiválni fogja a relét – az ajtó ki fog nyílni;

objektum tűzriasztás – a bővítőhöz tartozó objektumban bekövetkező tűzriasztás aktiválni fogja a relét – az ajtó ki fog nyílni;

tűzriasztás – a rendszerben bekövetkező tűzriasztás aktiválja a relét – az ajtó ki fog nyílni.

4. Olvasó használata

A proximity-kártya és a DALLAS chip felhasználóhoz történő hozzáadásának ismertetése a vezérlőpanel felhasználói kézikönyvében található.

Az olvasóval végrehajtható funkciók a bővítő beállításaitól. A riasztórendszer állapotától és a felhasználói jogoktól függenek. A bővítő beállításától függ továbbá, hogy a funkció a kártya bemutatása / chip olvastatása vagy a kártya / chip hosszú bemutatása után fog végrehajtásra kerülni (WIEGAND 26 illesztővel rendelkező olvasók nem támogatják a kártya hosszú olvastatásának funkcióját). A kártya vagy chip kódjának kiolvasásakor azt a bővítő továbbítja a vezérlőpanelnek és a vezérlőpanel határozza meg, hogy milyen funkció kerüljön végrehajtásra. A paneltől érkező visszajelzés vétele után az olvasó a LED-ek vagy hangjelzések segítségével jelezheti, hogy a funkció végrehajtásra került-e vagy sem.

A kártya bemutatásával vagy a chip olvastatásával:

- aktiválható a relé (kinyitható az ajtó);
- hatástalanítható a bővítőhöz tartozó partíció;
- törölhető a bővítőhöz tartozó partíció riasztása;
- aktiválható a 24. MONO KAPCSOLÓ típusú kimenet;
- aktiválható a 25. BI KAPCSOLÓ típusú kimenet;
- megerősíthető az őrjárat ellenőrzés;
- átmenetileg blokkolható a bővítőhöz tartozó partíció, amennyiben az éles.

A kártya hosszú felmutatásával vagy a chip hosszú olvastatásával:

- aktiválható a relé (kinyitható az ajtó);
- élesíthető a bővítőhöz tartozó partíció;
- hatástalanítható a bővítőhöz tartozó partíció;
- törölhető a bővítőhöz tartozó partíció riasztása;
- megerősíthető az őrzéret ellenőrzés;
- átmenetileg blokkolható a bővítőhöz tartozó partíció, amennyiben az éles.

Megjegyzés: A relé „A” olvasóval történő aktiválásakor a „Felhasználói hozzáférés”, míg a „B” olvasóval történő aktiválásakor a „Felhasználói kilépés” kerül az eseménynaplóba elmentésre.

4.1 Fényjelzések

A SATEL által ajánlott olvasók egy kétszínű LED-del (piros vagy zöld fényű), vagy két egyszínű LED-del (piros és zöld fényű) vannak ellátva.

Partíciós és bővítő állapotának információi

A LED-ek a bővítőhöz tartozó partíció állapotát, valamint a bővítő és a vezérlőpanel közötti kapcsolat hiányát jelzik.

Világító zöld LED – partíció hatástalanítva.

Felváltva villogó piros és zöld LED – riasztás.

Világító piros LED – partíció élesítve.

Növekvő frekvenciával villogó piros LED – kilépési késleltetés visszaszámlálása.

Folyamatosan villogó piros LED – nincs kommunikáció a bővítő és a vezérlőpanel között.

Kártya / chip kódjának kiolvasása utáni jelzések

A jelzést az a LED mutatja, amelyik az adott pillanatban nem a partíció állapotát jelzi, pl. akár a zöld vagy piros LED is lehet, a körülményektől függően.

Háromszor ismétlődő 2 rövid villanás – az adott kártya / chip felhasználójának meg kellene változtatnia a kódját.

3 rövid villanás – a partíció aktuális állapotától függően:

- élesítési lejárás elindítása (megfelel a partíció kilépési késleltetés nélküli élesítésének, amennyiben az be van programozva).
- hatástalanítás és / vagy riasztástörlés.

4 rövid és 1 hosszú villanás – az alábbiak megerősítése:

- relé bekapcsolása (amelyiket kísérhet hatástalanítással / riasztástörléssel);
- relé kikapcsolása;
- 24. MONO KAPCSOLÓ típusú kimenet aktiválása;
- 25. BI KAPCSOLÓ típusú kimenet átkapcsolása;
- őrzéret ellenőrzés;
- élesített partíció átmeneti blokkolása.

1 hosszú villanás – élesítés visszautasítása (a telepítő beállíthatja a rendszert olyan módon, hogy az élesítés lehetetlen legyen, ha a partíció egy zónája meg van sértve vagy hiba állapot áll fenn).

2 hosszú villanás – ismeretlen kártya / chip.

3 hosszú villanás – funkció végrehajtásának visszautasítása.

4.2 Hangjelzések

A SATEL által ajánlott olvasók el vannak látva egy beépített zümmerrel. Beépített hangjelzővel nem rendelkező olvasók használata esetén lehetséges az egyes olvasókhoz tartozó külső piezoelektromos hangjelző csatlakoztatása (5 V) a bővítőhöz (BPA és COM az „A” olvasóhoz, illetve BPB és COM a „B” olvasóhoz).

Események információi

Hangjelzések használhatóak a bővítőhöz tartozó partíció eseményeinek, valamint a hosszan nyitva tartott ajtó jelzésére.

5 rövid hangjelzés – zónasértés (CSENGŐ).

Hosszú hangjelzés minden 3. mp-ben egy rövid hangjelzés sorozattal lezárva (az élesítés előtti utolsó 10 mp-ben), majd a végén egy hosszú – kilépési késleltetés visszaszámlálása (amennyiben a késleltetési idő rövidebb, mint 10 mp., akkor csak a végső hangjelzéssorozat kerül jelzésre).

Csökkenő ismétlődési pár mp-ként újra megismétlődő idejű 7 rövid hangjelzés – auto-élesítés késleltetés visszaszámlálás.

1 rövid hangjelzés 150 ms-ként – hosszan nyitvatartott ajtó.

2 mp-ként ismétlődő rövid hangjelzés – belépési késleltetés visszaszámlálás.

Folyamatos hangjelzés – riasztás.

1 mp-ként ismétlődő hosszú hangjelzés – tűzriasztás.

***Megjegyzés:** Amennyiben az eszköz, mint CA-64 SR bővítő működik, amelyik 2005 májusáig gyártott CZ-EMM olvasókkal összekapcsolva üzemel, akkor a riasztásjelzés módja megegyezik a tűzriasztás jelzésének módjával, egy mp-ként ismétlődő hosszú hangjelzés.*

Kártya / chip kódjának kiolvasása utáni hangjelzések

1 rövid hangjelzés – kártya / chip kód kiolvasásának megerősítése.

2 rövid hangjelzés háromszor megismételve – az adott kártya / chip felhasználójának meg kellene változtatnia a kódját.

3 rövid hangjelzés – a partíció aktuális állapotától függően:

- élesítési lejárat elindítása (megfelel a partíció kilépési késleltetés nélküli élesítésének, amennyiben az be van programozva).
- hatástalanítás és / vagy riasztástörlés.

4 rövid és 1 hosszú hangjelzés – az alábbiak megerősítése:

- relé bekapcsolása (amelyiket kísérhet hatástalanítással / riasztástörléssel);
- relé kikapcsolása;
- 24. MONO KAPCSOLÓ típusú kimenet aktiválása;
- 25. BI KAPCSOLÓ típusú kimenet átkapcsolása;
- őrzéskör ellenőrzés;
- élesített partíció átmeneti blokkolása.

1 hosszú hangjelzés – élesítés visszautasítása (a telepítő beállíthatja a rendszert olyan módon, hogy az élesítés lehetetlen legyen, ha a partíció egy zónája meg van sértve vagy hiba állapot áll fenn).

2 hosszú hangjelzés – ismeretlen kártya / chip.

3 hosszú hangjelzés – funkció végrehajtásának visszautasítása.

5. Műszaki adatok

| | |
|--|-------------------|
| Tápfeszültség | 12 V DC \pm 15% |
| Készenléti áramfelvétel..... | 110 mA |
| Maximális áramfelvétel | 150 mA |
| Relé max. kapcsolási teljesítmény (ellenállás terhelés)..... | 5 A / 30 V DC |
| Környezeti osztály..... | II |
| Működési hőmérséklet tartomány | -10 °C...+55 °C |
| Maximális páratartalom..... | 93 \pm 3% |
| Méretetek..... | 140 x 68 mm |
| Tömeg..... | 80 g |

A megfelelőségi nyilatkozat letölthető a ww.satel.eu/ce weboldalról.

SATEL sp. z o.o.
ul. Schuberta 79
80-172 Gdańsk
POLAND
tel. + 48 58 320 94 00
info@satel.pl
www.satel.eu